

# IDEOVÝ ZÁMER NA ZÁCHRANU A SPRÍSTUPNENIE ŠACHTY LUDOVÍKA - ŠPANIA DOLINA



Špania Dolina, leží 11 km severne od Banskej Bystrice, na rozhraní Nízkych Tatier a Veľkej Fatry, v nadmorskej výške 728 m. Pre svoje náleziská medenej rudy obsahujúcej aj striebro bola kedysi preslávená po celej Európe. Centrálna časť Španej Doliny s rázovitou baníckou zástavbou bola v roku 1979 vyhlásená za Pamiatkovú rezerváciu ľudovej architektúry.

Jedným z bodov plánu rozvoja obce Špania Dolina bolo aj vybudovanie turistického, informačného chodníka spájajúceho centrum obce (klopačku a šachtu Ferdinand) s banskými dielami v blízkom okolí.

Dňa 22.4. 2006 sme slávnostne otvorili "Malý banský náučný chodník". Koordinátorom celého projektu bolo Občianske združenie Permon. Okruh má v súčasnosti 8 zastavení.

- Denná štôľňa
- Banícky dom č. 65
- Fajtlová – štôľňa Mann
- Halda Maximilián
- Šachta Maximilián
- **Horná Ludovika – šachta**
- Dolná Ludovika – stupa
- Tajch - Hurtica

Jedným z posledných zastavení trasy Malého banského náučného chodníka je šachta Ludovika.

### **História**

Šachta Ludovika sa nachádza vo výške 816 m n. m. Bola vybudovaná ako pomocná šachta po roku 1810, keď sa preborila šachta Maximilián, ktorá bola v prevádzke od roku 1567. Šachta Ludovika slúžila ako prístupová šachta na vyťaženie zarudnenia Maximiliánky. Ludovika dosiahla v roku 1822 hĺbku 390 metrov. Vodu na poháňanie ťažného stroja do bane privádzali unikátnym vodným systémom tzv. špaňodolinským jarkom. Tiekol z pod Prašivej a celá vodná sústava mala dĺžku 40 km.

### **Súčasnosť**

Z pridelených finančných prostriedkov bolo možné zrealizovať len záchranu stojaceho muriva stien strojovne. Bol zakonzervovaný vrch múrov tak, aby sa zabránilo ďalšiemu zvetrávaniu. Dno strojovne bolo vyčistené od napadaných skál a zeminy popri stenách strojovne a vypílený náletový porast vo vnútri, na múroch, v ústí žlabu a v okolí šachty. Kamenné murivo stavby je ešte stále v relatívne dobrom stave sú zachované všetky obvodové múry. Drevené podlahy, stropy a strecha sa žiaľ nezachovali.



Zachovaná fotografia šachty Ludovika zo začiatku 20. storočia



### Objekt ťažnej veže a šachty

Podľa záverečných odporúčaní firmy ENVIGEO, a.s. bolo navrhnutých niekoľko alternatív. Alternatíva dva sa zdá najpriateľnejšia a to otvorenie a sprístupnenie šachty do hĺbky 10 m a jej prepojenie so suterénom strojovne cez existujúcu vodnú chodbu.

Podrobný technický popis realizácie je uvedený v záverečnej správe: ŠPANIA DOLINA - ŠACHTA LUDOVÍKA - PRIESKUM MOŽNOSTÍ SPRÍSTUPNENIA ENVIGEO, a.s.(Kynceľová 2, 97411 Banská Bystrica, september 2005).



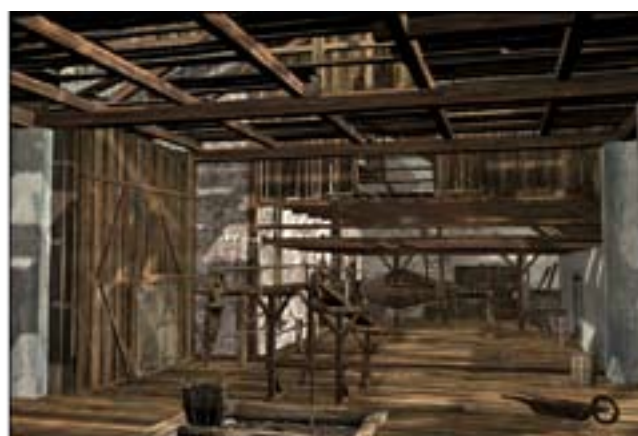
Pohľad do šachty s vyústením vodnej štólne



Pohľada do vodnej štólne zo strany strojovne naspäť do šachty



Takto to je



Takto by to mohlo byť (autor J. Scholtz ml.)

Prílohou tohto projektu je aj detailná DVD animácia pôvodného stavu šachty Ludovika, ktorej autorom je Mgr. art Jaroslav Scholtz.



Vizualizácia drevených častí objektu s ťažným strojom (autor J. Scholtz ml.)



Vizualizácia zrekonštruovaného objektu strojovne a šachty (autor J. Scholtz ml.)

### Objekt „administratívna budova“

Nachádza sa v susedstve objektu strojovne. Poskytoval priestory pre prácu bankových úradníkov i pre skladovanie a výdaj bankového materiálu.

Budova pôvodne tesne susedila s objektom strojovne, bola však v prvej polovici 20. storočia značne poškodená, rozobratá a počas výstavby futbalového ihriska bola jedna tretina úplne zlikvidovaná.

Budovu by bolo vhodné aspoň čiastočne zachrániť, stabilizovaním a dostavaním existujúcich múrov a prestrešením šindľovou strechou.

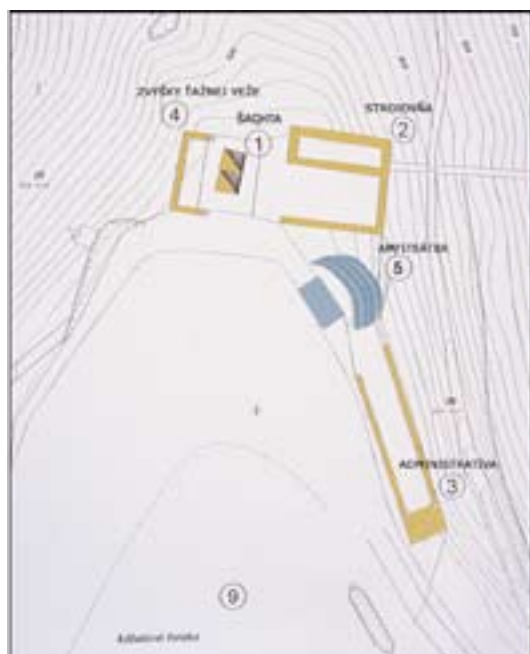
Mohla by v budúcnosti slúžiť ako zázemie pre informačné centrum, soc. zariadenia, občerstvenie.

Priestor šachty Ludovika by sa tak určite stal reprezentačný priestor s dychom histórie pre usporadúvanie väčších kultúrnych a športových podujatí (historická „Tekvicová zábava“, každoročný futbalový turnaj o Pohár Španej Doliny ...)



Objekt „administratívnej“ budovy, v pozadí strojovňa a šachta

V priestore medzi objektom strojovne a budovou „administratívny“ je vhodné miesto na vybudovanie malého amfiteátra, kde by sa mohli v letných mesiacoch konať napr. koncerty alebo divadelné predstavenia. Pódium by bolo multifunkčné. Na stavbu by sa využil príľahlý svah. ( ilustrácia dole)



Navrhovaný amfiteáter (vyznač. modro)



Navrhovaný amfiteáter (sedenie inštalované vo svahu)



Šachta Ludovika - inštalované info-tabuľe



Šachte Ludovika - otvorenie banského chodníka

### Záver

Staré banské objekty na Španej Doline, teda aj šachta Ludovika, majú mimoriadnu historickú a kultúrnu hodnotu nielen pre Španiu Dolinu, ale aj pre Banskobystrický región a celé Slovensko. Opravou a sprístupnením starých banských diel vyjadríme úctu a vďaka predchádzajúcim generáciám ktoré tieto diela vytvorili, a takisto pomôžeme rozvinúť turizmus v regióne.

Rozvoj turizmu prinesie zamestnanosť a zvýšenie životnej úrovne do obce.

OZ Permon bude aj naďalej spolupracovať s občanmi a Obecným zastupiteľstvom Španej Doliny na príprave projektov na záchranu a zatraktívnenie lokality.

K projektu "LUDVIKA" neoddeliteľne patrí aj vybudovanie informačného centra a banského múzea v budove bývalej školy. Súčasťou informačného centra bude aj počítačovo vybavená študovňa s prístupom na internet, kde si široká odborná i laická verejnosť môže študovať históriu baníctva v oblasti.

Súčasťou bude aj digitálny archív kópií historických dokumentov o Španej Doliny a expozícia. Pracovisko tak bude via internet k dispozícii takpovediac celému svetu.

Projekt súvisí aj so sprístupnením a prevádzkovaním Dopravného prekopu na Piesky pre návštevníkov Španej Doliny. V budúcnosti sa uvažuje aj so sprístupnením "hornej štôlně", z Pieskov na Španiu Dolinu, vyúsťujúcej pod haldou Maximilián v centre obce. Celý komplex by sa mal stať časťou projektu "Cesty medzi Európou".

Rovnako sa budeme podieľať na publikovaní propagačných materiálov a pokračovať vo vyhľadávaní a elektronickej archivácii kópií cenných historických dokumentov.

Treba len dúfať že naše snaženie pomôže zachrániť kus významnej histórie nielen Slovenska ale i Európy.

MUDr. Jaroslav Scholtz  
Predseda OZ PERMON  
Špania Dolina, október 2006